

Bühnenanweisung

v3, 1/4

Strohmann-Kauz

«Sitzläder» (in D:Sitzleder)

Die Künstler sind mit dem Auto unterwegs und sind um einen Parkplatz in der Nähe des Theaters zum Ausladen und parken dankbar.

Techniker

Die Künstler kommen mit einem eigenen Tour-Techniker.

Der Veranstalter stellt Folgendes bereit:

- Einen erfahrenen Haustechniker für den Auf- und Abbau.
- Eine Bühne, mit Licht & Ton gemäss den Anforderungen auf den nächsten Seiten. (od. nach Absprache)
- Eine abschliessbare und geheizte Garderobe mit Spiegel, guter Beleuchtung, fließendem Wasser, Garderobenständer und Sitzgelegenheit für 3 Personen.
- Ein Catering gemäss untenstehende Angaben.

Catering

Catering, z.B. frische Sandwich, Obst, Gemüse und Getränke ab Ankunft in der Garderobe für 3 Personen.

Zeitplan

Ankunft der Künstler im Theater normalerweise zwischen 15.30 und 16.00 Uhr.

ca. 15.30	Ankunft, Aufbau, Einleuchten & Soundcheck
ca. 18.00	Essen
20.00	Show-Beginn

Spieldauer

2 x ca. 50 Minuten + Pause

Falls die vorhandene technische Einrichtungen von den, in diesem Rider aufgeführten, Anforderungen abweichen, bitte mit der Technik Kontakt aufnehmen. Die Künstler sind flexibel und finden für jeden Raum eine Lösung! Bei Bedarf kann fehlendes Material mitgebracht werden.



Direkt-Kontakt Technik

Michael Grob: 076 416 62 60
Jukka Altermatt: 079 773 12 49
technik@strohmann-kauz.ch

Tel. für Notfälle (am Spieltag)
079 884 01 68
(Rhaban Straumann)

www.strohmann-kauz.ch

Management & Booking

KULTURBAU

Kulturbau GmbH
David Baumgartner
Hopfenstrasse 3
CH-8400 Winterthur

+41 52 203 41 41
+41 79 600 79 26

baumgartner@kulturbau.ch
www.kulturbau.ch

Technischer Rider Sitzläder

Falls die vorhandene technische Einrichtung von den, in diesem Rider aufgeführten, Anforderungen abweicht, bitte Kontakt aufnehmen (siehe unten).
Wir sind flexibel und finden für jeden Raum eine Lösung!

Falls im Veranstaltungsraum nicht vorhanden, kann nach Rücksprache Licht- und Tonmaterial mitgebracht werden. Für das Licht muss mindestens eine T15-Steckdose (optimal: 1x CEE32) im Veranstaltungsraum oder in der Nähe desselben vorhanden sein.

Bühne

Masse optimal: 6m x 4m (Breite x Tiefe), mindestens aber 4m x 3m.

Höhe über der Bühne mindestens: 2.2m

Schwarze Vorhänge rückwärts und seitlich.

Saal und Bühne vollständig abdunkelbar.

Wir brauchen einen **Stromanschluss 230V** und einen **DMX-Anschluss** in der Mitte hinter, sowie links und rechts der Bühne.

Technik

Strohmann-Kauz bringen einen eigenen Techniker mit.

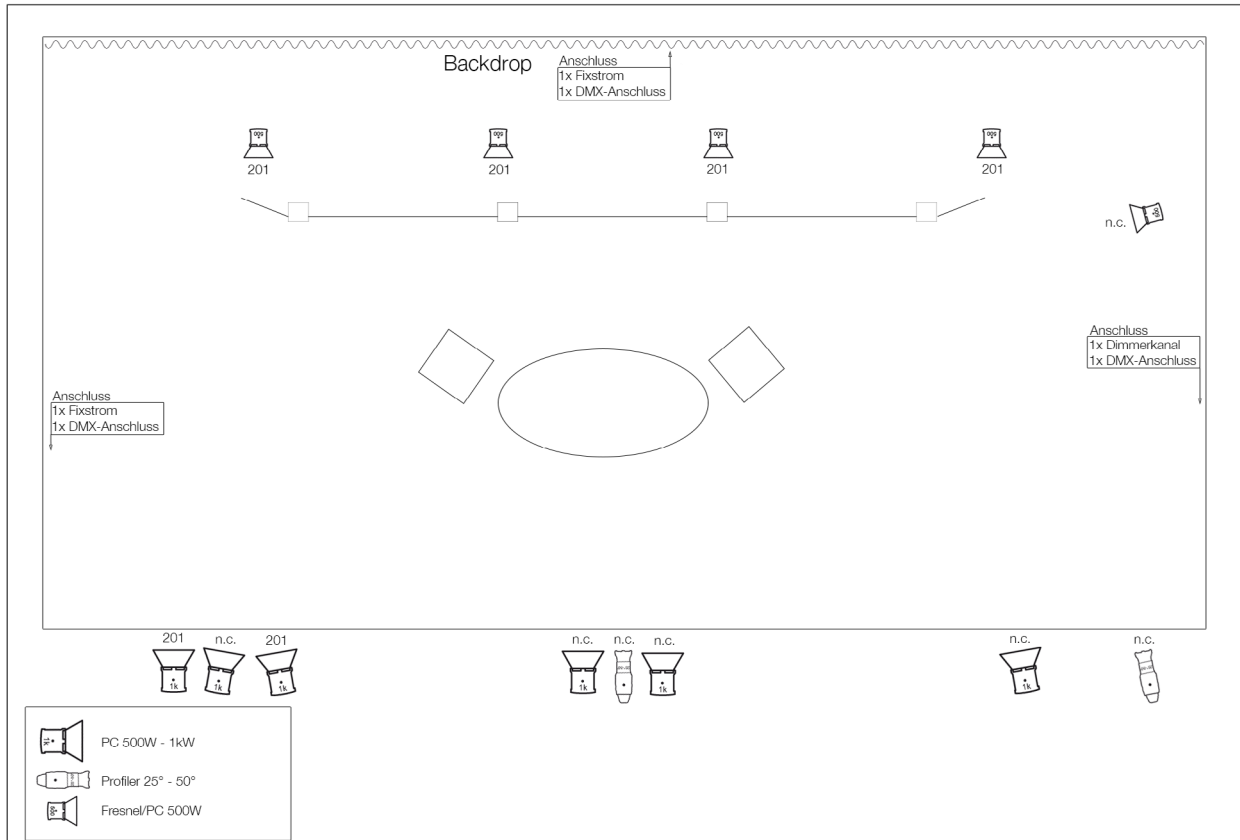
Der Technikplatz muss hinten im Saal hinter dem Publikum platziert sein und einen guten Blick auf die Bühne bieten. Von dort aus müssen das Licht und der Ton bedienbar sein.

Wir bauen ein eigenes WLAN-Netz auf.

Spezielles

Wir haben eine **Nebelmaschine** dabei, die wir zweimal während der Aufführung betätigen. D.h. eventuelle Rauchmelder dürfen nicht auf den Nebel reagieren oder müssen ausgeschaltet sein.

Licht



Front/Saal:

- 2 Profiler
- 6 PC 500W - 1kW

Back/Bühnenhinterkante:

- 4 PC 500W - 1kW

Bühnenseite hinten rechts:

- 1 PC 500W - 1kW

Alle PC-Scheinwerfer mit Torblenden und Farbfilterrahmen. Die Profiler mit Messer und Iris. Wir brauchen mindestens 14 Dimmerkanäle mit je mindestens 1kW Leistung und ein programmierbares DMX-Lichtsteuerpult (**KEIN Behringer, Scene Setter**). Wir brauchen 3 freie DMX-Adressen für die Geräte und 2-3x 6 freie DMX-Adressen für die LED-Pars. Farbfilter können mitgebracht werden.

Wir bringen zusätzlich 2 LED-Par, diverse DMX-gesteuerte Geräte/Requisiten und eine **Nebelmaschine** mit. Für diese Geräte brauchen wir links, rechts und hinter der Bühne je einen DMX-Anschluss und eine Steckdose mit Fixstrom.

Ton

Zuschauerraum:

2 Lautsprecher für die Zuschauerbeschallung mit einem Tonmischpult. Falls Subwoofer vorhanden sind, sind sie sehr willkommen.

Wir bringen unser eigenes Abspielgerät mit. Wir brauchen 2 Anschlüsse XLR (oder Klinke) auf die funktionstüchtige (Haus-)Tonanlage.

Wenn vorhanden benutzen wir gerne 1 Kanal (Return) auf dem Tonmucco für unseren zusätzlichen Lautsprecher und 2 Kanäle (Analogmucco) für unser eigenes Licht. Ansonsten haben wir unser eigenes Mucco dabei.